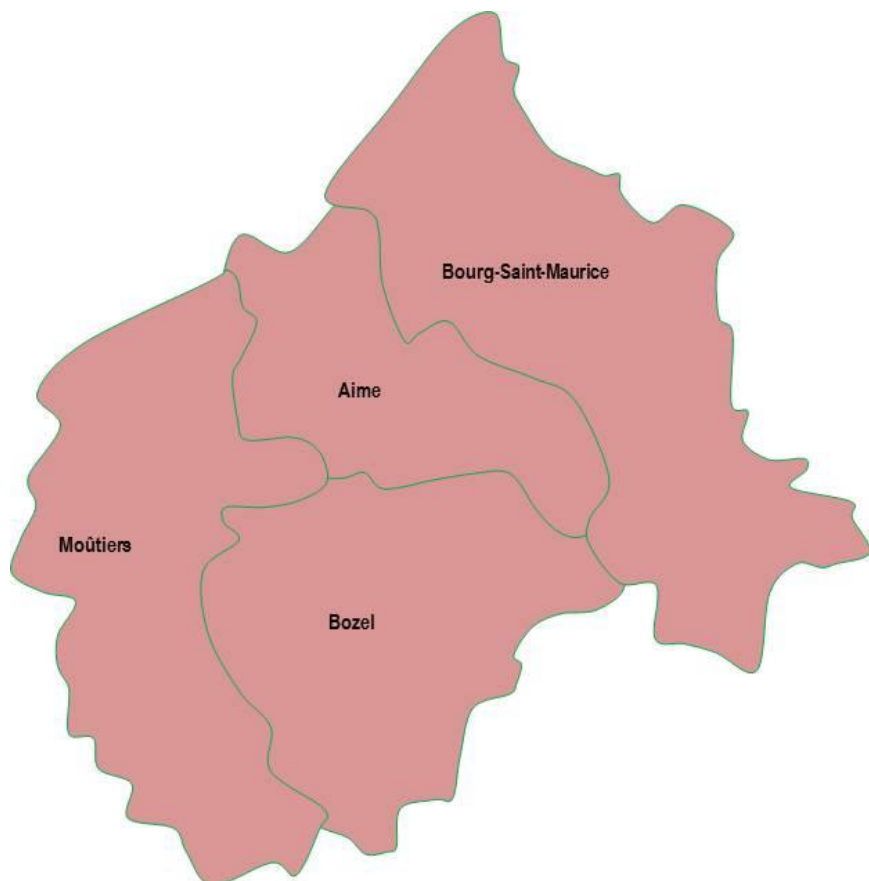


NOTE DE TENDANCE TERRITORIALE DE L'APPUI A LA COORDINATION

TERRITOIRE DE TARENTAISE - VANOISE



REFERENT DE PROXIMITE

- Mme Lucie RAMBOUX

42 COMMUNES SUR LE TERRITOIRE

- Aigueblanche, Aime, Bellentre, Bourg-Saint-Maurice, Bozel, Brides-Les-Bains, Champagny-En-Vanoise, Feissons-Sur-Isere, Feissons-Sur-Salins, : Fontaine-Le-Puits, Granier, Haute-Cour, la Cote d'Aime, La Lechere, La Perriere, Landry, Le Bois, Bonneval-Tarentaise, Le Planay, Les Allues, Les

Avanchers-Valmorel, Les Chapelles, Macot-La Plangne, Montagny, Montgirod, Montvalzan, Moutiers, Notre-Dame-du-Pré, Peisey-Nancroix, Pralognan-La-Vanoise, Saint-Bon-Tarentaise, Sainte-Foy-Tarentaise, Saint-Jean-De-Belleville, Saint-Marcel, Saint-Martin-De-Belleville, Saint-Oyen, Salins-Les-Thermes, Seez, Tignes, Val D'Isère, Valzan, Villarlurin, Villaroger.

Soit une population de 53 890 habitants (source INSEE, 2010)

DEMANDES D'APPUI

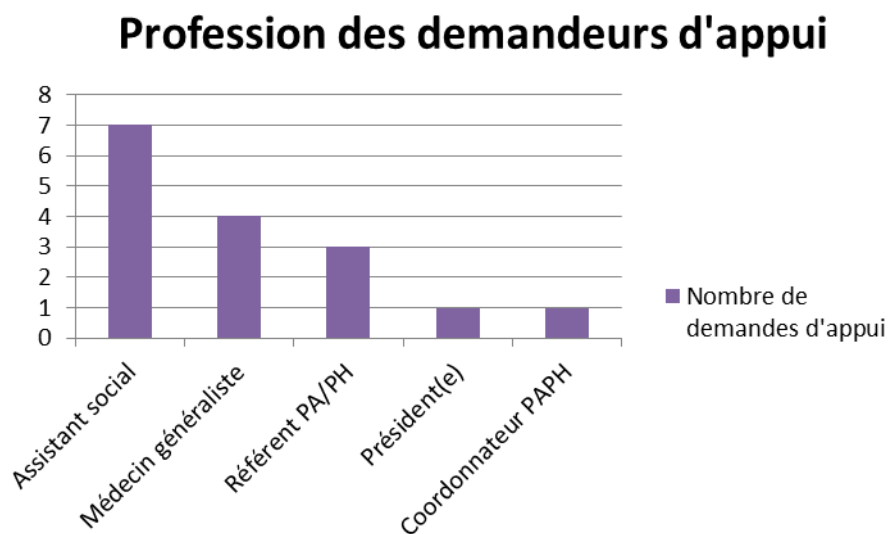
Pour le territoire de Tarentaise-Vanoise, la MRSS a reçu **16** demandes d'appui dans l'année.

ETAT DES DOSSIERS AU 31/12/2016	NOMBRE
Dossiers en attente	0
Dossiers en cours	10
Dossiers en veille	7
Dossiers terminés	13
TOTAL	30

SOIT une file active dans l'année de **30 situations**

- **21 dossiers de niveau 2**, c'est-à-dire coordination d'appui sans RCP ni PPS
- **6 dossiers de niveau 3**, c'est-à-dire coordination d'appui avec RCP et/ou PPS

Les professionnels demandeurs :



Soit 44% des demandes provenant d'assistants sociaux, 25% des médecins généralistes et 25% du pôle PAPH du Conseil Départemental.

Les motifs de demandes sont les suivants :

- Faciliter l'accès aux aides
- Améliorer la coordination des acteurs autour du projet de santé du patient
- Prévenir les difficultés du maintien et de la vie à domicile

Nombre de motifs par demande d'appui	
1 motif	1
2 motifs	2
3 motifs	2
4 motifs	4
5 motifs	3
6 motifs et plus	4

ACTIONS DE LA COORDINATION D'APPUI

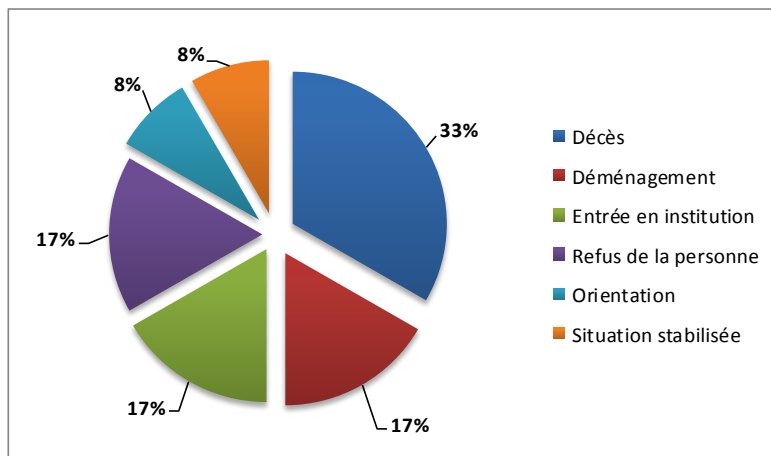
8 évaluations réalisées.

5 RCP réalisées pour 4 situations. La personne était présente 3 fois sur 5.

Ces réunions ont mobilisé **18 participants** (hors référent de proximité). En moyenne 4 participants par RCP. Le **taux de participation de 100%**.

8 professions différentes étaient représentées : médecin généraliste, référent et coordonnateur PAPH, responsable de secteur, mandataire judiciaire, infirmier, médecin spécialiste, président d'association...

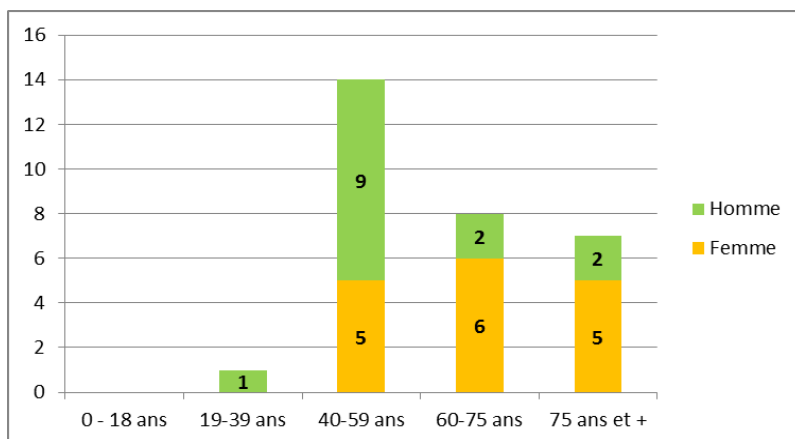
La durée moyenne de suivi sur les situations terminées dans l'année est de **9,6 mois**. En voici les motifs de fin :



TPOLOGIE DES PERSONNES CONCERNEES

Les dossiers concernent pour **53 % des femmes** et pour **47 % des hommes**.

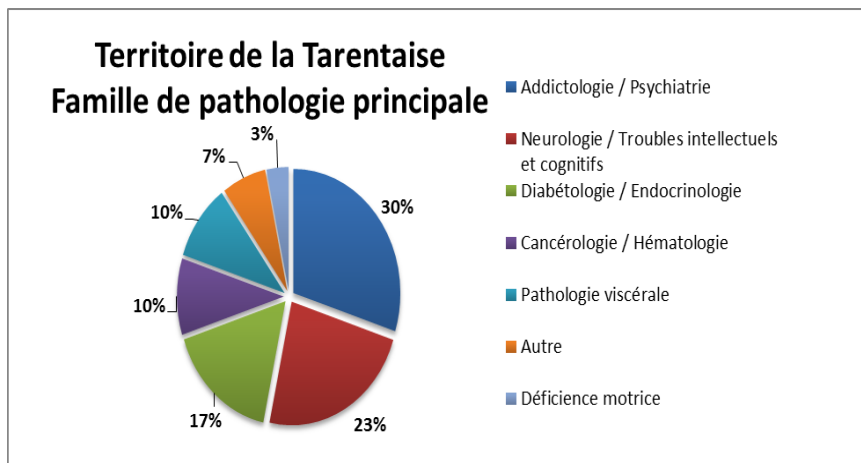
Nombre de personnes selon la tranche d'âge et le sexe :



Age minimum = 32 ans
 Age maximum = 92 ans
Moyenne d'âge = 63 ans

Les grandes familles de pathologies sont principalement :

- Neurologie / Troubles intellectuels et cognitifs
- Addictologie / Psychiatrie
- Diabétologie / Endocrinologie



Sur le territoire de la Tarentaise, la MRSS participe à des dynamiques de réseaux d'acteurs locaux en place autour des thématiques de la santé et des personnes âgées tels que :

- Le Contrat Local de Santé de l'Assemblée des Pays de Tarentaise Vanoise (APTV)
- La filière gérontologique
- Les groupes CLIC

• RESEAU TERRITORIAL DANS LE CADRE DU CONTRAT LOCAL DE SANTE DE L'APTV



- Participation aux groupes de travail pilotés par l'APTV dans le cadre du Contrat Local de Santé : *Offre de soin / Autonomie*. Les groupes ne se sont pas réunis à proprement parlé mais ont travaillé par mails. Cette année a été consacrée à la validation des fiches actions de ces thématiques pour le CLS.

- Participation au comité de pilotage du C.L.S. de l'APTV

La présence et participation à ces groupes de travail permettent une connaissance partagée des acteurs autour de thématiques spécifiques. La place de la MRSS dans l'animation de territoire garantit également une actualisation des ressources du territoire. (Réorganisation du CHAM, ouverture de lits spécifiques, places vacantes accueil de jour, redéfinition des services...)

- Participation à une réunion préalable relative à un projet de maison de santé sur le territoire. La porte d'entrée a été la MRSS par rapport aux contacts partenaires mais sollicitation de l'APTV comme ressource et partenaire.

• RESEAU TERRITORIAL AUTOUR DE LA PERSONNE AGE



- Dans le cadre de la filière gérontologique, participation à l'assemblée générale de la filière et aux groupes de travail du comité technique de filière gérontologique ALBERTVILLE-TARENTEISE : entrée et sortie d'hospitalisation, aide aux aidants et prise en charge de la personne âgée aux urgences.

- Participation à un groupe de travail du CLIC du canton d'Aime

- Participation à un groupe de travail porté par la DT de Moutiers autour de la préparation de la lettre du CLIC. Bien qu'il soit ouvert à l'ensemble des acteurs, aucun professionnel n'était présent. C'est une volonté de la DT et ce groupe pourrait permettre des points de partage sur des actualités locales mais il n'est pas investi par les professionnels. Il ne sera peut-être pas reconduit en cours d'année.

FORMATION SANTE, PRECARITE, VULNERABILITE



Ces 2 journées de formation organisée par RESPECTS 73 et le CHS ont permis de réunir une vingtaine de participants : assistantes sociales principalement, mais aussi professionnels de santé ou de structures de soins/médicosocial.

La référente de proximité a pleinement participé à cette formation. Elle a préparé avec le CHS des vignettes cliniques issues du dispositif d'appui à la coordination pour une mise en situation et un travail de groupe lors de la première journée. Puis, elle est intervenue le deuxième jour sur le thème « le travail en réseau sur le territoire pour favoriser l'accès aux soins des personnes en situations précaires : coopération médecin de ville / hôpital, comment chacun s'engage ? » en présentant l'action de la MRSS.

Inter- connaissance des acteurs

Afin de favoriser une bonne connaissance des missions et actions de chacun et de tisser des relations collaboratives, la MRSS réalise tout au long de l'année des rencontres auprès des professionnels et structures.

Ville

- Mission locale Jeune de Tarentaise. Objectifs : au travers de cet échange, repérer les difficultés et les besoins des jeunes en matière de santé et développer le partenariat.
- Equipe du CMP de Moutiers. Objectifs : Initier une réflexion sur le partenariat possible, transmettre l'importance des besoins en psychiatrie sur le territoire au regard des demandes d'appui et du réseau territorial, organiser une sensibilisation sur la thématique santé mentale à destination des libéraux et autres professionnels médico-sociaux. Ce dernier objectif n'a pas abouti cette année.
- Participation à une réunion d'équipe des assistantes sociales des CPAS de Bourg-Saint-Maurice et d'Aime dans l'objectif de présenter le dispositif d'appui à la coordination à l'ensemble de l'équipe et mieux cerner nos collaborations possibles en fonction de leurs attentes lors de leurs demandes d'appuis.
- Réunion organisée par la MRSS au sein de la MSP d'AIME afin de présenter le dispositif d'appui à la coordination et les collaborations possibles notamment en termes de formation-sensibilisation.
- Participation à une réunion organisée par le SSIAD de Haute Tarentaise dans les locaux de l'ADMR de Bourg Saint Maurice autour du retour à domicile. C'était une première réunion mobilisant les acteurs de la ville et le service social de l'hôpital de Bourg Saint Maurice pour échanger autour des difficultés rencontrées sur les retours au domicile après hospitalisations. Le constat partagé, chacun a pu exprimer ses difficultés, contraintes, limites et les professionnels ont réfléchi à une procédure à convenir entre eux. Un compte rendu de cette rencontre devait être transmis. Le groupe ne semble pas s'être de nouveau mobilisé, en tout cas sous cette forme.
- Rencontre et présentation du dispositif d'appui à la coordination, avec la RP Albertville, aux deux assistantes sociales de la CARSAT.

Hôpital

- Rencontre, avec RP cœur de Savoie, du service des Tutelles du CHS afin de mieux cerner les missions et la répartition entre ce service de l'hôpital et les associations tutélaires. L'objectif était de présenter le dispositif d'appui à la coordination, d'identifier nos collaborations et d'être mieux identifiés auprès du CHS.
 - Rencontre du service social du CHAM et de la PASS à Albertville.
 - Suite à la rencontre du mois de mai, bilan avec le service social, la PASS et la cadre de ces équipes. Les AS couvrent les services de médecine, PASS, SSR et UMG. (novembre 2016)
- Ces rencontres avaient pour objectifs de s'interroger sur le peu de sollicitation émanant du CHAM, sur les attentes du service social du CHAM auprès de la MRSS et de faciliter le partenariat.
- Clinique du Sermay : Il était important de mieux connaître cette ressource compte tenu des problématiques soulevées par les professionnels du territoire.

LES PROJETS POUR 2017

• FORMATION-SENSIBILISATION DES PROFESSIONNELS DU TERRITOIRE

Une première formation-sensibilisation sur le thème des mesures de protection va se dérouler le 1^{er} mars à la maison de santé d'Aigueblanche. La sollicitation de l'UDAF répond à un besoin des professionnels de la MSP mis en avant lors d'une rencontre avec le médecin coordinateur. Cette intervention est destinée à tous les professionnels de la MSP.

Une seconde formation-sensibilisation sur la même thématique va se mettre en place sur la maison de santé d'Aime mais sous un autre format. A priori en soirée et ouverte à tous.

- **MISE EN PLACE D'UN GROUPE EN ACTIVITE PHYSIQUE ADAPTEE SUR MOUTIERS.**

Ce projet APA a été initié par la MRSS suite à de nombreux échanges avec les professionnels médico-sociaux autour des besoins observés en lien avec cette thématique.

En partenariat avec les acteurs du territoire : diffusion aux réseaux de professionnels, communication individuelle ciblée et grand public.

Bien que la mobilisation ait été annoncée comme pas évidente, au vu d'autres expériences, la pertinence de l'activité et du format groupe reste partagée par les partenaires.

- **FORMATION AUTOUR DE LA THEMATIQUE ADDICTION A DESTINATION DES AIDES A DOMICILE**

Suite à plusieurs situations du dispositif d'appui à la coordination et RCP, la MRSS a identifié un besoin spécifique sur cette thématique pour initier un travail autour des représentations et des « conduites à tenir ».

Au regard des besoins et des difficultés des aides à domicile lors de leurs interventions, la MRSS a sollicité le CSAPA Le Pélican et l'ELSA pour réaliser cette formation. Par ailleurs, les présidentes des ADMR du territoire ont également été contactées pour dégager du temps aux aides à domicile.

Ce projet est en cours de construction.

- **LA MAIA : METHODE D'ACTION POUR L'INTEGRATION DES SERVICES D'AIDE ET DE SOINS DANS LE CHAMP DE L'AUTONOMIE**



Un projet de MAIA sur le territoire ALBERTVILLE-TARENTOISE est envisagé. Portée par le Département elle devrait voir le jour au premier semestre 2017.

Une collaboration MAIA - MRSS est déjà existante sur la filière gérontologique de Chambéry – Belley. De même, une rencontre avec l'équipe permettra de délimiter les actions de chacun.

- **HANDICAP : UNE COORDINATION DES ACTEURS DU TERRITOIRE ALBERTVILLE-TARENTOISE POUR FLUIDIFIER LES PARCOURS COMPLEXES**

Impulsé par la délégation territoriale d'Albertville en septembre 2016, cette coordination des acteurs a pour finalité de partager des parcours complexes du domicile ou de l'établissement pour améliorer les prises en charge des usagers (création d'un comité technique handicap à envisager comme pour la filière gérontologique).

Suite à la fusion des postes de délégué territorial d'Albertville et de Tarentaise, ce groupe s'ouvre à l'ensemble des acteurs de la vallée concernés par la thématique.