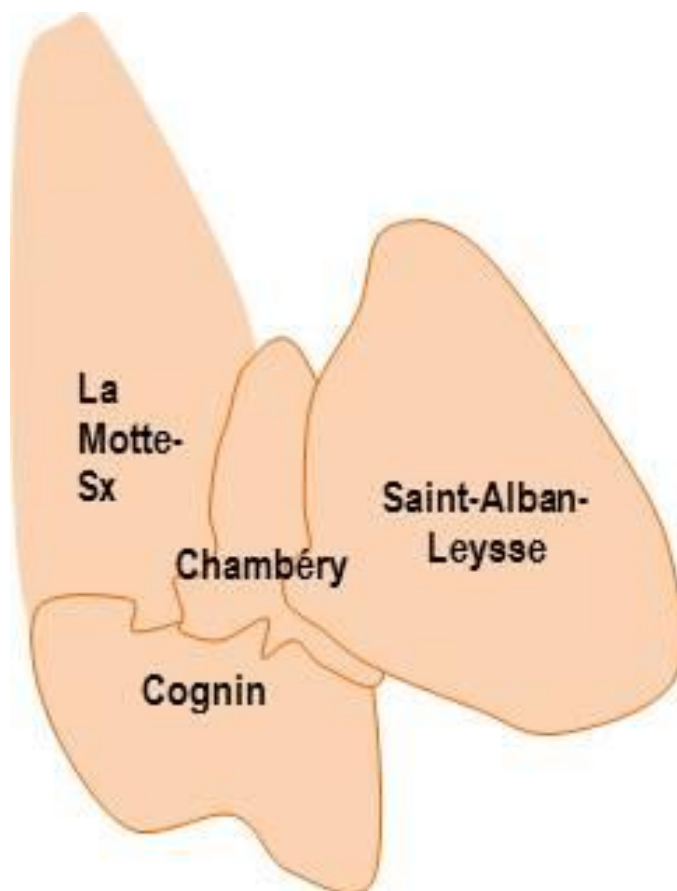


## NOTE DE TENDANCE TERRITORIALE DE L'APPUI A LA COORDINATION

### TERRITOIRE DE CHAMBÉRY MÉTROPOLE



#### **REFERENT DE PROXIMITE**

---

- Mme Françoise ROZIER
- Mme Malory GAUTHIER, à mi-temps depuis septembre

#### **18 COMMUNES SUR LE TERRITOIRE**

---

La référente de proximité intervient sur Chambéry métropole à l'exception des 5 communes du canton de La Ravoire.

- Barby, Bassens, Chambéry, Cognin, Curienne, Jacob-Bellecombette, La Motte Servolex, Les Deserts, Montagnole, Puygros, Saint-Alban-Leyse, Saint-Cassin, Saint-Jean-D'arvey, Saint-Sulpice, Sonnaz, Thoiry, Verel-Pragondran, Vimines.

Soit une population de 104 246 habitants (source INSEE, 2010)

#### **DEMANDES D'APPUI**

---

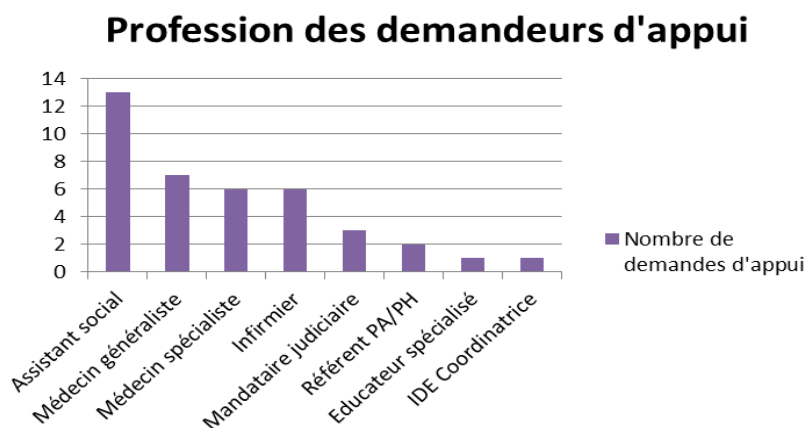
Pour le territoire de Chambéry, la MRSS a reçu **39** demandes d'appui dans l'année.

ETAT DES DOSSIERS AU 31/12/2016	NOMBRE
Dossiers en attente	0
Dossiers en cours	26
Dossiers en veille	4
Dossiers terminés	37
<b>TOTAL</b>	<b>69</b>

SOIT une file active dans l'année de **69 situations**

- **43 dossiers de niveau 2**, c'est-à-dire coordination d'appui sans RCP ni PPS
- **24 dossiers de niveau 3**, c'est-à-dire coordination d'appui avec RCP et/ou PPS

Les professionnels demandeurs :



**Soit des demandes provenant principalement du secteur hospitalier (36%) et du secteur libéral (31%).**

Les motifs de demandes sont les suivants :

- Faciliter l'accès aux aides, aides humaines notamment
- Améliorer la coordination des acteurs autour du projet de santé du patient
- Connaître et orienter vers des dispositifs adéquats
- Mieux connaître le projet de vie du patient et faire concorder les interventions des différents pros
- Prévenir les difficultés du maintien et de la vie à domicile

Nombre de motifs par demande d'appui	
1 motif	1
2 motifs	5
3 motifs	5
4 motifs	10
5 motifs	6
6 motifs et plus	12

## ACTIONS DE LA COORDINATION D'APPUI

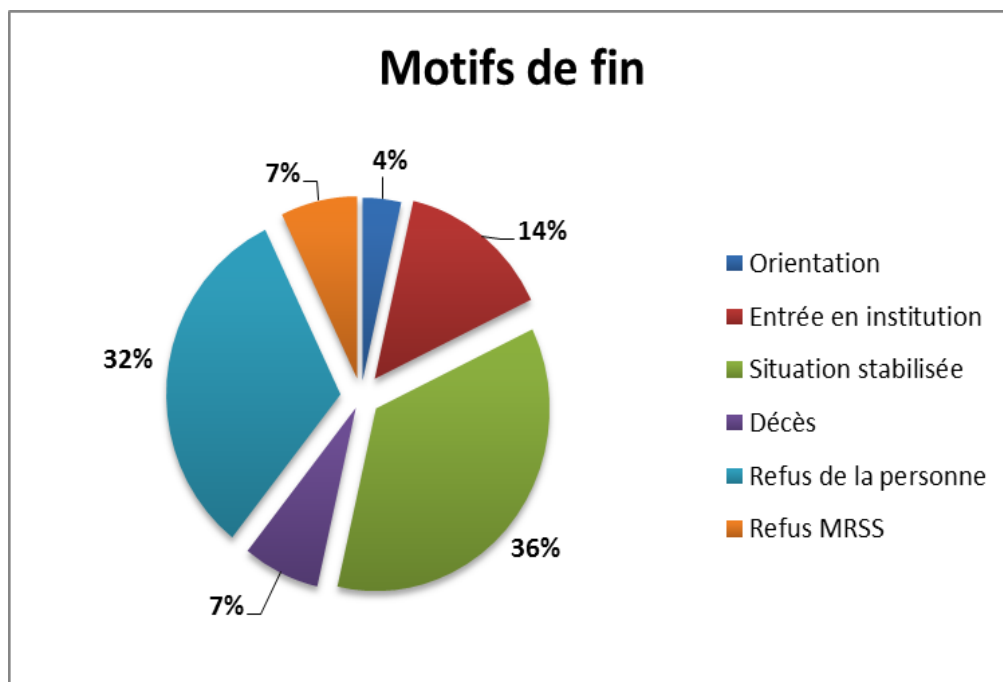
**29 évaluations** réalisées.

**16 RCP** réalisées pour 14 situations. La personne était présente dans 68% des réunions.

Ces réunions ont mobilisé **82 participants** (hors référent de proximité). En moyenne 4 participants par RCP. Le **taux de participation est de 82%**.

**20 professions différentes** étaient représentées. Les principales professions sont : médecins généralistes, mandataires judiciaires, référents PAPH, éducateurs spécialisés, responsables de services d'aides à domicile.

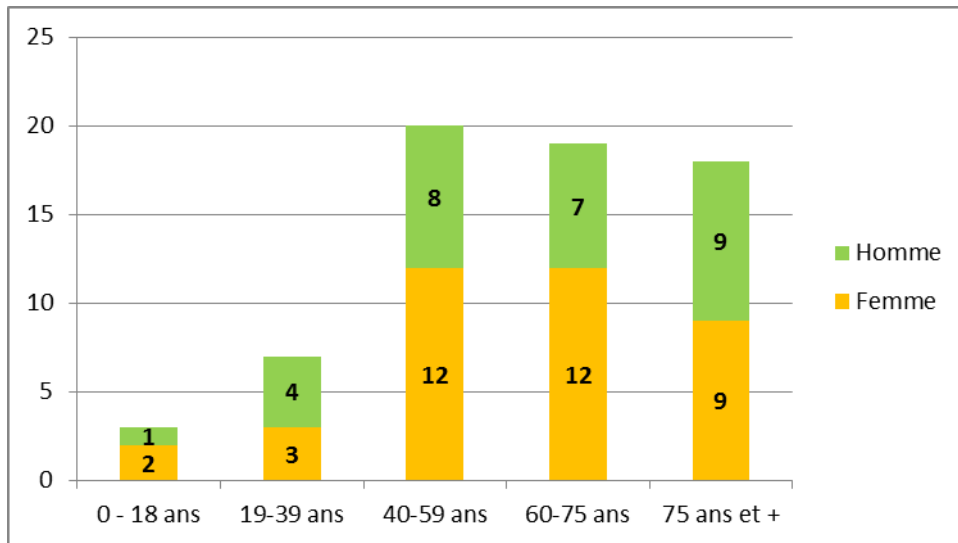
La **durée moyenne de suivi** sur les situations terminées dans l'année est de **7 mois**. En voici les motifs de fin :



## TPOLOGIE DES PERSONNES CONCERNEES

Les dossiers concernent pour **57 % des femmes** et pour **43 % des hommes**.

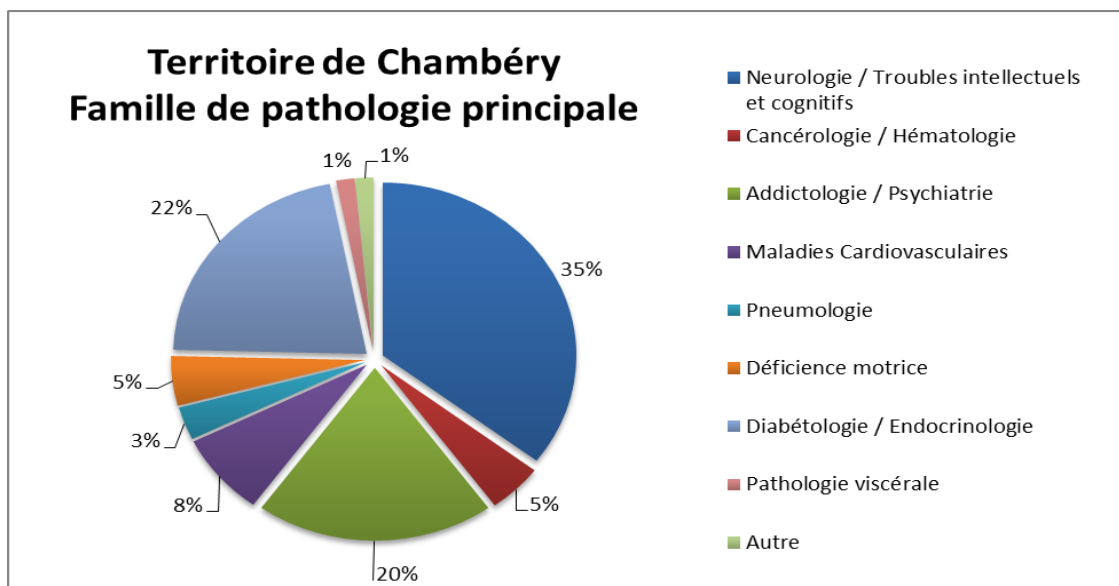
Nombre de personnes selon la tranche d'âge et le sexe :



Age minimum = 2 ans  
 Age maximum = 93 ans  
**Moyenne d'âge = 61 ans**

Les grandes familles de pathologies sont principalement :

- Neurologie / Troubles intellectuels et cognitifs
- Diabétologie / Endocrinologie
- Addictologie / Psychiatrie



- **COMMISSION CLIC « MAINTIEN A DOMICILE DES PERSONNES AGEES EN PERTE D'AUTONOMIE »**

Cette commission est animée par Mme MESSIFET, chef de service PAPH de la délégation territoriale du bassin chambérien. Elle permet de présenter les nouveaux services ou structures, les dispositifs d'aide au maintien à domicile, les actualités gérontologiques, etc. ces temps favorisent la collaboration partenariale.

- **FILIERE GERONTOLOGIQUE DE PROXIMITE DE CHAMBERY / COMBE DE SAVOIE / AVANT PAYS SAVOYARD - « Coordination des sorties du centre hospitalier Métropole Savoie site de Chambéry »**

Mesdames FALQUET (Chef de service PA/PH de la délégation territoriale de la Combe de Savoie), MESSIFET (chef de service PA/PH de la délégation territoriale du Bassin chambérien), PATOURAUX (chef de service PA/PH de la délégation territoriale de l'avant pays savoyard) et Monsieur NICOLAS (directeur des unités de personnes âgées représentant le centre hospitalier de référence, le centre hospitalier Métropole Savoie -site de Chambéry) co-animent ce groupe.

Un travail partenarial d'identification des éléments favorisant le retour à domicile des personnes âgées mis en parallèle des freins et contraintes a été réalisé afin de déterminer des axes d'amélioration. Cet état des lieux s'est poursuivi par un travail autour d'un livret d'information à destination des professionnels du centre hospitalier.

- **DYNAMIQUE AUTOUR DU QUARTIER DU BIOLLAY**

- **OUVERTURE D'UN ESPACE RESSOURCE SANTE**



Ouverture d'un espace ressource santé sur le quartier du Biollay dont l'association Pôle de Santé Chambéry est gestionnaire.

L'espace Ressource Santé (ERS) permet un accès aux droits (diffusion de documents et permanences d'accueil et d'information) et un accès aux soins.



- **FORUM SANTE**



La ville de Chambéry a organisé le 23 novembre 2016 un forum santé sur le quartier du Biollay. La matinée a été consacrée à la présentation des acteurs locaux afin de connaître les structures et associations intervenants sur ce quartier. Ce forum sera suivi d'un groupe santé du Biollay en 2017.

Par ailleurs, la MRSS poursuit ses actions de présentation afin de renforcer sa visibilité. Cette année, ce sont plus particulièrement les médecins nouvellement installés et les CPAS qui ont été rencontrés. Ainsi, le travail se construit individuellement avec chaque professionnel ou structure au plus près de leurs besoins.